

FACTBOOK

2012年3月期 第2四半期累計期間(2011年4月1日～9月30日)



- P2-3 会社概要
- P4-5 市場環境
- P6-7 連結貸借対照表
- P8 連結損益計算書
- P9 連結包括利益計算書
- P10-11 連結キャッシュフロー計算書
- P12 セグメント情報
- P13 連結 収益性指標
- P14 連結 効率性指標
- P15 連結 安全性・その他指標
- P16 株式情報

商号	宇部マテリアルズ株式会社
主要取引所	東証2部(証券コード:5390)
URL	http://www.ubematerials.co.jp/
本社所在地 東京本部	山口県宇部市相生町8番1号 東京都中央区日本橋室町1丁目9番12号共同ビル5階
資本金	4,047百万円(2011年9月30日現在)
連結子会社	美祢貨物自動車株式会社 株式会社東北鉄興社
代表者	代表取締役社長 安部 研一
事業内容	次の各製品の製造、加工及び販売 (1)マグネシアクリンカーその他耐火材料 (2)石灰その他窯業製品 (3)マグネシウム系及びカルシウム系化学工業品 (4)電子材料、光学材料 (5)ファインセラミックスその他複合材料 (6)樹脂用補強材 (7)肥料 (8)マグネシウム、カルシウム補強用の食品添加物 (9)土質安定処理材 (10)土木建設用資材、住宅用資材、農芸用資材 (11)脱硫剤、脱塩素剤、排水中和剤 (12)水質、底質改善剤
社員数	連結： 825名 単体： 660名 (2011年3月31日現在)

美祿工場



主要製造品目	月産能力	主要設備
生石灰	96,000 t	・宇部ベッケンパツハ式
消石灰	9,720 t	・壁型焼成炉8基
タンカル	19,800 t	・粉砕機1基
リン酸カルシウム(乾燥粉)	50 t	・消石灰設備1式

仙台事務所(仙台市)

北海道営業所(札幌市)

東京本部(中央区)

八戸営業所(八戸市)

東北鉄興社(一関市)

ライムグリーン(大垣市)

大阪営業所(大阪市)



主要製造品目	月産能力	主要設備
生石灰	8,800 t	・メルツ式焼成炉2基
消石灰	2,300 t	・粉砕機1基
タンカル	6,400 t	・消石灰設備1式

美祿貨物自動車(美祿市)

美祿事務所(美祿市)

名古屋営業所(名古屋市)

岡山・四国営業所(備前市)

千葉工場

宇部工場・研究開発本部



主要製造品目	月産能力	主要設備
水酸化マグネシウムスラリー	22,900 t	
1. マグネシアクリンカー	13,100 t	
2. 酸化マグネシウム	800 t	・ハイドロリターター7基
3. 水酸化マグネシウム乾燥品	1,600 t	・シツクナー34基
モスハイヴ(塩基性硫酸マグネシウム)	125 t	・ロータリードライヤー2基
気相法高純度マグネシア	13 t	・ロータリーキルン7基
超高純度炭酸カルシウム(CS)	60 t	

本社(宇部市)

宇部事務所(宇部市)



主要製造品目	月産能力	主要設備
生石灰	45,000 t	
消石灰	9,360 t	・宇部ベッケンパツハ式
高反応消石灰	1,500 t	・壁型焼成炉4基
タンカル	79,200 t	・粉砕機2基
超高純度炭酸カルシウム(CS)	60 t	・消石灰設備1式
ハイドロキシアパタイト	25 t	

粗鋼生産の推移

(千トン)	2006	2007	2008	2009	2010
粗鋼生産	116,226	120,203	118,739	87,534	109,599

紙・板紙: 生産/販売数量

(千トン)	2006	2007	2008	2009	2010
紙・板紙: 生産数量	31,107	31,265	30,627	26,267	27,363
紙・板紙: 販売数量	29,944	30,127	29,319	25,412	26,324

鉱工業生産指数

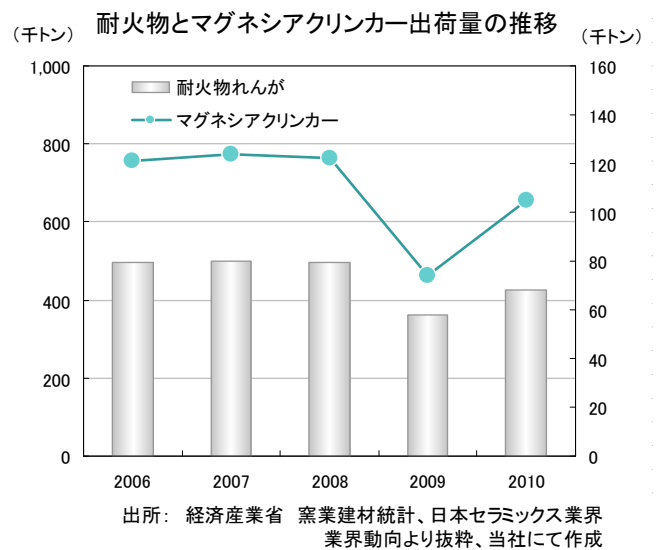
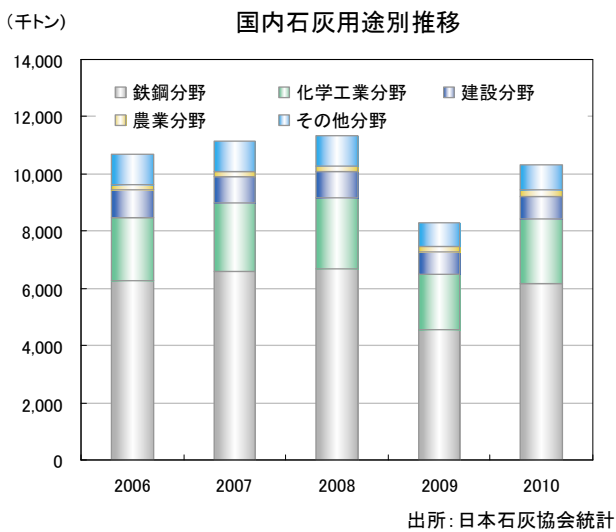
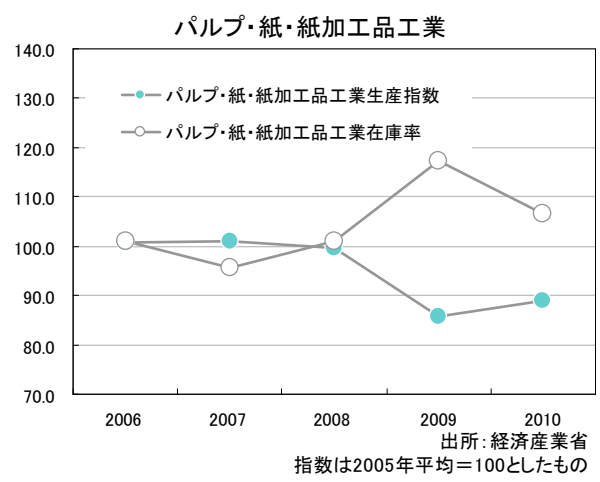
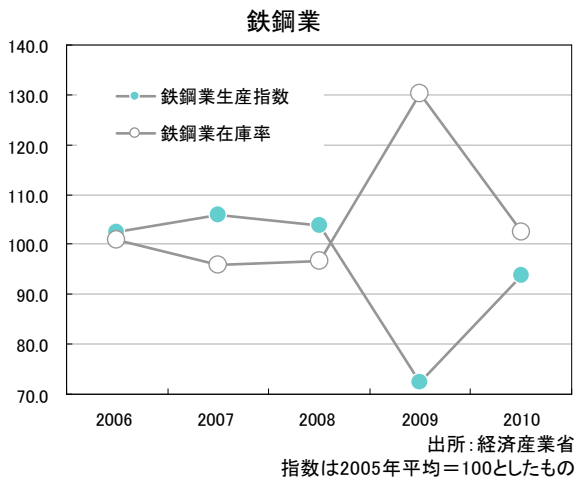
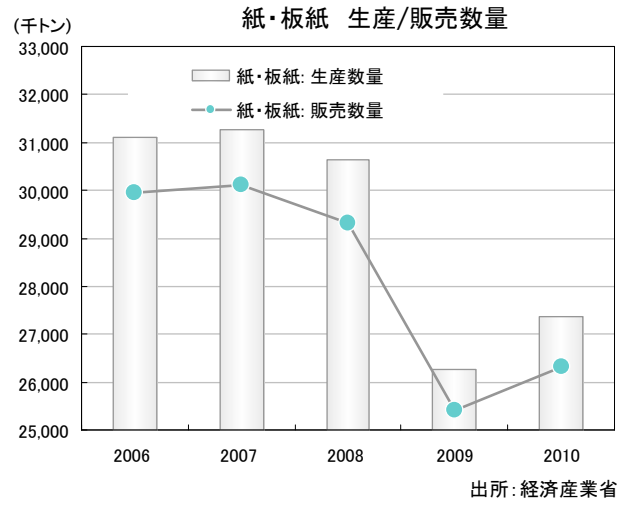
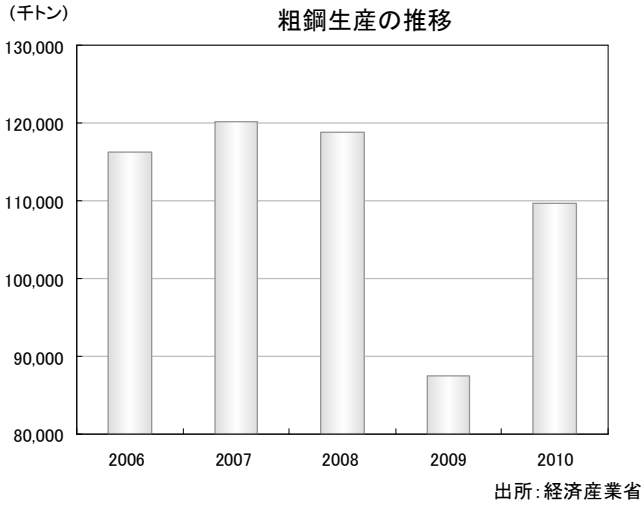
(千トン)	2006	2007	2008	2009	2010
鉄鋼業生産指数	102.6	105.9	103.7	72.5	93.8
鉄鋼業在庫率	100.9	95.9	96.8	130.3	102.6
パルプ・紙・紙加工品工業生産指数	100.6	101.0	99.6	85.8	89.1
パルプ・紙・紙加工品工業在庫率	101.0	95.7	101.0	117.3	106.5

国内石灰用途別推移

(千トン)	2006	2007	2008	2009	2010
鉄鋼分野	6,259	6,599	6,694	4,557	6,187
化学工業分野	2,212	2,359	2,466	1,953	2,251
建設分野	955	950	939	770	772
農業分野	188	191	189	172	220
その他分野	1,071	1,038	1,027	855	887

耐火物とマグネシアクリンカー出荷量の推移

(千トン)	2006	2007	2008	2009	2010
耐火物れんが	496	500	498	363	424
マグネシアクリンカー	121	124	122	74	105



連結貸借対照表

第2四半期会計期間末(9月30日)



(単位:百万円)	08/3期 中間	09/3期 中間	10/3期 中間	11/3期 中間	12/3期 中間
資産の部					
資産合計	39,365	43,235	37,855	39,326	39,748
流動資産	21,405	25,500	20,168	22,574	22,816
現金及び預金	2,050	2,410	1,848	3,863	3,984
受取手形及び売掛金	13,636	16,210	11,225	12,844	12,223
商品及び製品	-	3,215	3,678	2,702	2,610
仕掛品	-	976	1,138	1,041	1,190
原材料及び貯蔵品	-	2,203	1,667	1,317	1,735
たな卸資産	5,190	-	-	-	-
その他	569	524	649	837	1,100
貸倒引当金	△ 42	△ 40	△ 37	△ 33	△ 28
固定資産	17,959	17,735	17,686	16,752	16,931
有形固定資産	15,588	15,289	15,381	14,607	14,631
建物及び構築物(純額)	4,036	4,043	3,992	3,808	3,724
機械装置及び運搬具(純額)	5,638	4,930	5,074	4,456	4,461
土地	5,421	5,429	5,429	5,350	5,350
その他(純額)	490	886	884	992	1,094
無形固定資産	145	125	97	81	478
投資その他の資産	2,226	2,320	2,207	2,063	1,821
投資有価証券	743	844	726	715	626
その他	1,506	1,479	1,484	1,350	1,195
貸倒引当金	△ 23	△ 3	△ 2	△ 2	△ 1

連結貸借対照表

第2四半期会計期間末(9月30日)



(単位:百万円)	08/3期 中間	09/3期 中間	10/3期 中間	11/3期 中間	12/3期 中間
負債の部					
負債合計	14,858	18,305	12,634	13,054	12,474
流動負債	12,993	16,476	10,895	11,327	11,259
支払手形及び買掛金	6,019	7,169	4,386	5,468	4,906
短期借入金	3,740	6,065	3,319	2,554	2,424
未払法人税等	-	476	257	625	495
賞与引当金	583	597	593	570	659
環境対策引当金	-	-	143	-	-
その他	2,650	2,168	2,195	2,109	2,772
固定負債	1,864	1,829	1,739	1,726	1,215
長期借入金	91	75	70	60	36
退職給付引当金	1,388	1,285	1,028	762	346
役員退職慰労引当金	116	148	125	124	130
資産除去債務	-	-	-	186	-
その他	269	320	514	591	702
純資産の部					
純資産合計	24,506	24,929	25,220	26,271	27,273
株主資本	24,488	24,922	25,295	26,368	27,315
資本金	4,047	4,047	4,047	4,047	4,047
資本剰余金	884	884	883	883	883
利益剰余金	19,566	20,003	20,378	21,451	22,400
自己株式	△ 9	△ 12	△ 13	△ 14	△ 15
その他の包括利益累計額	18	△ 15	△ 74	△ 96	△ 42
その他有価証券評価差額金	18	△ 15	△ 74	△ 96	△ 42
少数株主持分	-	22	-	-	-
負債純資産合計	39,365	43,235	37,855	39,326	39,748

連結損益計算書

第2四半期累計期間(4月1日～9月30日)



(単位:百万円)	08/3期 中間	09/3期 中間	10/3期 中間	11/3期 中間	12/3期 中間
売上高	19,822	23,922	17,119	21,296	20,375
売上原価	14,938	18,668	13,112	15,827	15,148
売上総利益	4,883	5,254	4,007	5,469	5,226
販売費及び一般管理費	3,792	4,061	3,371	3,890	4,018
営業利益	1,091	1,192	635	1,578	1,208
営業外収益	106	109	91	117	70
受取利息	-	3	2	1	2
受取配当金	-	3	4	4	6
受取利息及び配当金	10	-	-	-	-
受取賃貸料	-	26	36	39	34
その他	95	76	48	72	27
営業外費用	54	202	96	105	72
支払利息	25	36	25	14	14
為替差損	-	121	52	73	45
その他	28	45	19	17	12
経常利益	1,143	1,099	630	1,591	1,207
特別利益	178	3	2	0	-
貸倒引当金戻入額	37	3	2	0	-
固定資産売却益	140	-	-	-	-
特別損失	6	44	-	244	16
たな卸資産評価損	-	29	-	-	-
資産除去債務会計基準の適用に伴う影響額	-	-	-	177	-
減損損失	-	15	-	44	-
固定資産廃棄損	-	-	-	-	16
固定資産除却損	4	-	-	-	-
その他	2	-	-	23	-
税金等調整前四半期純利益	1,315	1,058	632	1,347	1,190
法人税、住民税及び事業税	392	-	-	-	-
法人税等調整額	126	-	-	-	-
法人税等	519	414	242	563	479
少数株主利益	-	22	-	-	-
少数株主損益調整前四半期純利益	-	-	-	783	711
当期純利益	796	620	390	783	711

連結包括利益計算書

第2四半期累計期間(4月1日～9月30日)



(単位:百万円)	08/3期 中間	09/3期 中間	10/3期 中間	11/3期 中間	12/3期 中間
少数株主損益調整前当期純利益	-	-	-	783	711
その他の包括利益	-	-	-	△ 55	△ 18
その他有価証券評価差額金	-	-	-	△ 55	△ 18
四半期包括利益	-	-	-	728	692
親会社株主に係る包括利益	-	-	-	728	692

連結キャッシュフロー計算書

第2四半期累計期間(4月1日～9月30日)



(単位:百万円)	08/3期 中間	09/3期 中間	10/3期 中間	11/3期 中間	12/3期 中間
営業活動によるキャッシュ・フロー					
営業活動によるキャッシュ・フロー合計	1,211	△ 478	2,181	2,313	2,448
税金等調整前四半期純利益	1,315	1,058	632	1,347	1,190
減価償却費	894	907	1,033	1,050	1,135
貸倒引当金の増減額(△は減少)	△ 37	△ 2	△ 2	△ 0	△ 8
退職給付引当金の増減額(△は減少)	△ 135	-	-	△ 199	△ 238
退職給付及び役員退職慰労引当金の増減額(△は減少)	-	△ 74	△ 117	-	-
有形固定資産売却損益(△は益)	△ 140	-	-	-	-
有形および無形固定資産除売却損益(△は益)	13	5	11	-	-
受取利息及び受取配当金	△ 10	△ 6	△ 7	△ 6	△ 8
支払利息	25	36	25	14	14
為替差損益(△は益)	1	119	43	54	40
資産除去債務会計基準の適用に伴う影響額	-	-	-	177	-
減損損失	-	15	-	44	-
売上債権の増減額(△は増加)	1,014	△ 1,262	734	△ 119	469
たな卸資産の増減額(△は増加)	△ 378	△ 1,695	281	328	△ 375
仕入債務の増減額(△は減少)	△ 345	850	△ 192	209	△ 354
未払消費税等の増減額(△は減少)	△ 80	△ 115	117	△ 127	10
投資有価証券売却及び評価損益(△は益)	0	-	-	-	-
預け金の増減額(△は増加)	-	-	-	△ 189	1,490
その他	△ 10	40	△ 30	△ 42	△ 25
小計	2,125	△ 123	2,530	2,541	3,337
利息及び配当金の受取額	10	6	7	6	8
利息の支払額	△ 28	△ 45	△ 20	△ 13	△ 13
法人税等の支払額	△ 896	△ 316	△ 334	△ 220	△ 884

連結キャッシュフロー計算書

第2四半期累計期間(4月1日～9月30日)



(単位:百万円)	08/3期 中間	09/3期 中間	10/3期 中間	11/3期 中間	12/3期 中間
投資活動によるキャッシュ・フロー					
投資活動によるキャッシュ・フロー合計	△ 522	△ 1,039	△ 1,039	△ 660	△ 1,775
定期預金の預入による支出	-	△ 0	△ 1	-	-
定期預金の払戻による収入	-	53	-	-	-
有形固定資産の取得による支出	△ 562	△ 1,043	△ 1,082	△ 632	-
有形固定資産の売却による収入	153	1	51	-	-
無形固定資産の取得による支出	△ 46	-	-	-	-
有形及び無形固定資産の取得による支出	-	-	-	-	△ 1,766
投資有価証券の取得による支出	△ 3	△ 50	△ 5	△ 37	△ 12
投資有価証券の売却による収入	-	1	1	-	-
その他の支出	-	△ 5	△ 5	-	-
その他の収入	-	2	2	-	-
連結の範囲の変更を伴う子会社株式の取得による支出	△ 61	-	-	-	-
その他の投資の取得による支出	△ 5	-	-	-	-
その他の投資の売却による収入	1	-	-	-	-
長期貸付金の回収による収入	1	1	0	-	-
その他	-	-	-	8	2
財務活動によるキャッシュ・フロー					
財務活動によるキャッシュ・フロー合計	△ 214	2,582	△ 2,046	△ 406	△ 733
短期借入れによる収入	2,050	3,400	-	-	-
短期借入金の返済による支出	△ 1,370	-	△ 1,450	-	-
短期借入金の純増減額(△は減少)	-	-	-	30	△ 20
長期借入れによる収入	-	-	-	16	-
長期借入金の返済による支出	△ 82	△ 7	△ 9	△ 11	△ 12
リース債務の返済による支出	-	-	△ 19	△ 36	△ 53
自己株式の取得による支出	△ 2	△ 1	△ 1	-	-
自己株式の処分による収入	0	0	0	-	-
配当金の支払額	△ 809	△ 809	△ 566	△ 404	△ 647
その他	-	-	-	△ 0	△ 0
現金及び現金同等物に係る換算差額	△ 1	△ 119	△ 43	△ 54	△ 40
現金及び現金同等物の増減額(△は減少)	472	944	△ 947	1,191	△ 101
現金及び現金同等物の期首残高	1,578	1,465	2,788	2,661	4,079
現金及び現金同等物の期末残高	2,050	2,410	1,840	3,853	3,978

セグメント情報

第2四半期累計期間(4月1日～9月30日)



(単位:百万円)	08/3期 中間	09/3期 中間	10/3期 中間	11/3期 中間	12/3期 中間
マグネシア事業					
売上高	6,283	8,080	6,719	7,630	8,266
外部顧客に対する売上高	6,283	8,080	6,719	7,630	8,266
セグメント間の内部売上高又は振替高	-	-	-	-	-
営業利益	536	890	971	995	1,256
カルシア事業					
売上高	11,655	13,223	8,598	11,513	9,841
外部顧客に対する売上高	11,053	13,223	8,597	11,513	9,840
セグメント間の内部売上高又は振替高	601	0	0	-	0
営業利益	712	537	409	1,050	405
ファイン事業(9/2009期まで「その他事業」を含む)					
売上高	3,320	3,567	2,403	1,817	1,910
外部顧客に対する売上高	2,485	2,618	1,801	1,817	1,910
セグメント間の内部売上高又は振替高	835	948	601	0	0
営業利益	716	640	150	297	474
その他事業					
売上高	-	-	-	1,173	1,086
外部顧客に対する売上高	-	-	-	335	356
セグメント間の内部売上高又は振替高	-	-	-	838	729
営業利益	-	-	-	84	32
計					
売上高	21,259	24,871	17,721	22,135	21,104
外部顧客に対する売上高	19,822	23,922	17,119	21,296	20,375
セグメント間の内部売上高又は振替高	1,436	949	601	838	729
営業利益	1,965	2,069	1,531	2,427	2,168
消去又は全社					
売上高	△ 1,436	△ 949	△ 601	△ 838	△ 729
外部顧客に対する売上高	-	-	-	-	-
セグメント間の内部売上高又は振替高	△ 1,436	△ 949	△ 601	△ 838	△ 729
営業利益	△ 874	△ 876	△ 896	△ 849	△ 959
連結					
売上高	19,822	23,922	17,119	21,296	20,375
外部顧客に対する売上高	19,822	23,922	17,119	21,296	20,375
セグメント間の内部売上高又は振替高	-	-	-	-	-
営業利益	1,091	1,192	635	1,578	1,208

連結 収益性指標

第2四半期累計期間(4月1日～9月30日)



(百万円)	08/3期 中間	09/3期 中間	10/3期 中間	11/3期 中間	12/3期 中間
売上高	19,822	23,922	17,119	21,296	20,375
売上総利益	4,883	5,254	4,007	5,469	5,226
販売費及び一般管理費	3,792	4,061	3,371	3,890	4,018
営業利益	1,091	1,192	635	1,578	1,208
経常利益	1,143	1,099	630	1,591	1,207
当期純利益	796	620	390	783	711

(%)	08/3期 中間	09/3期 中間	10/3期 中間	11/3期 中間	12/3期 中間
売上総利益率	24.6%	22.0%	23.4%	25.7%	25.6%
売上高販管費比率	19.1%	17.0%	19.7%	18.3%	19.7%
売上高営業利益率	5.5%	5.0%	3.7%	7.4%	5.9%
売上高経常利益率	5.8%	4.6%	3.7%	7.5%	5.9%
売上高純利益率	4.0%	2.6%	2.3%	3.7%	3.5%

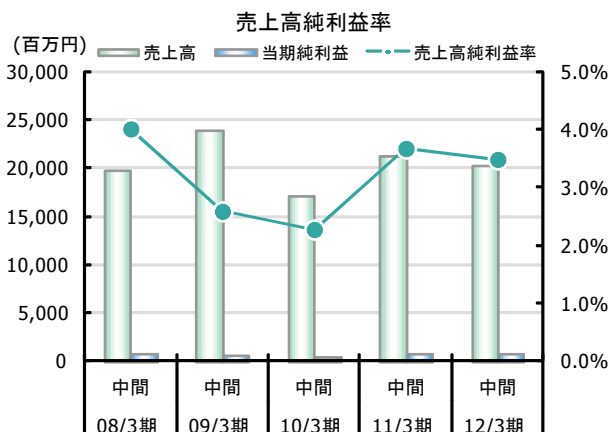
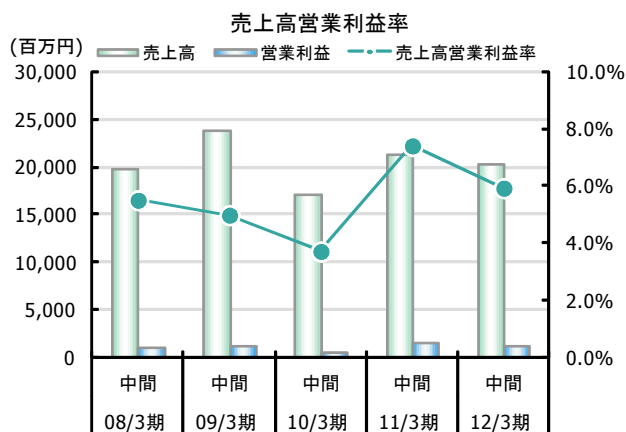
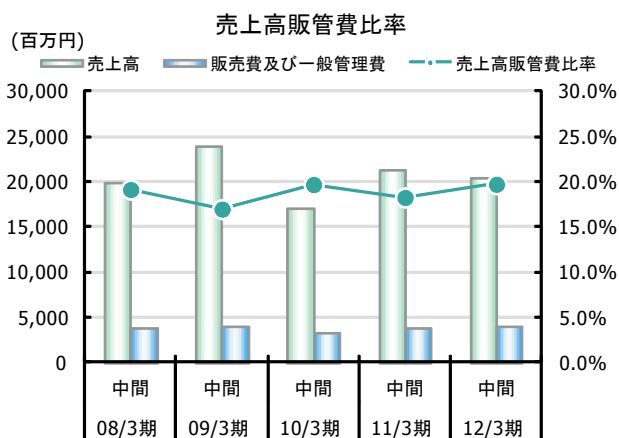
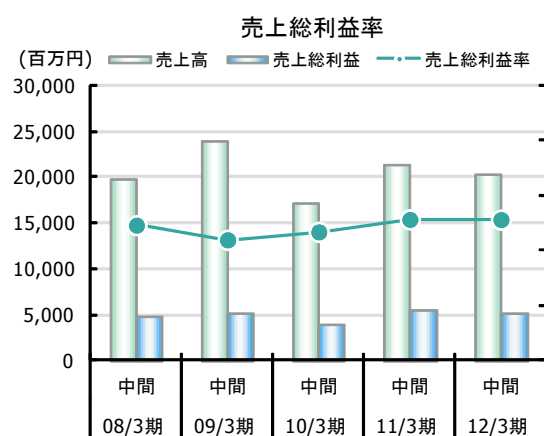
売上総利益率=売上総利益/売上高

売上高販管費比率=販売費及び一般管理費/売上高

売上高営業利益率=営業利益/売上高

売上高経常利益率=経常利益/売上高

売上高純利益率=当期純利益/売上高



連結 効率性指標

第2四半期累計期間(4月1日～9月30日)



(回)	08/3期 中間	09/3期 中間	10/3期 中間	11/3期 中間	12/3期 中間
総資産回転率	1.0	1.2	0.9	1.1	1.0
固定資産回転率	2.2	2.7	1.9	2.5	2.4
流動資産回転率	1.9	2.0	1.6	1.9	1.7

(日)	08/3期 中間	09/3期 中間	10/3期 中間	11/3期 中間	12/3期 中間
在庫回転日数	45.8	42.4	70.6	44.8	47.9
売上債権回転日数	125.5	123.7	119.7	110.1	109.5
買入債務回転日数	55.4	54.7	46.8	46.9	43.9

総資産回転率＝売上高*2/総資産(期中平均)

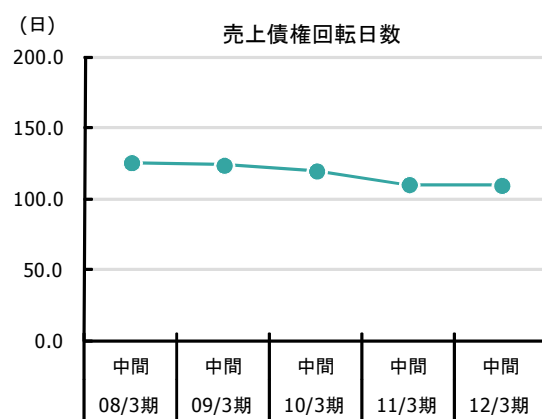
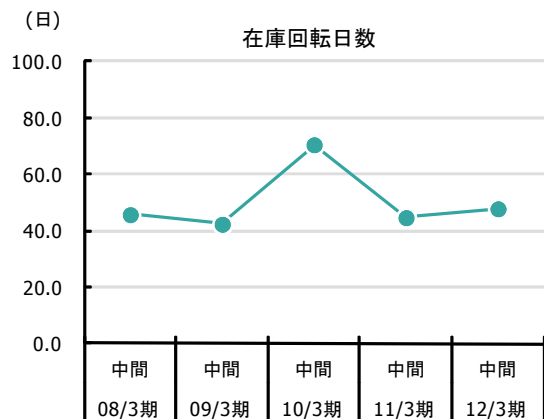
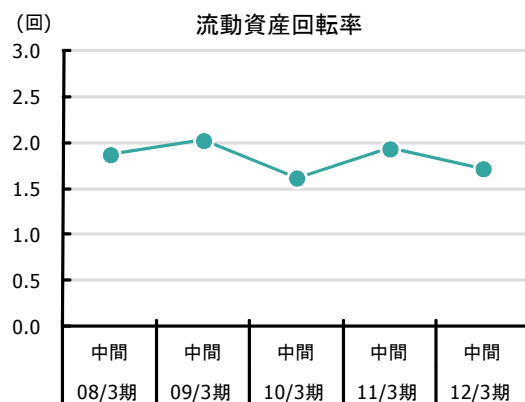
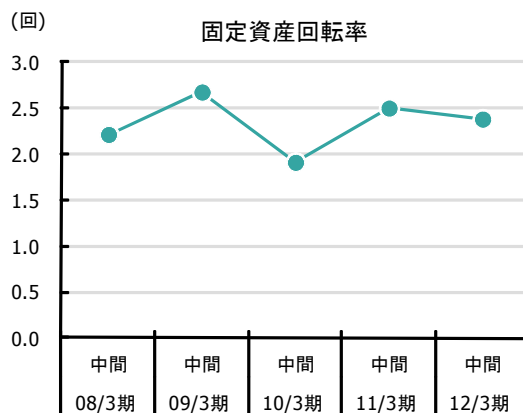
固定資産回転率＝売上高*2/固定資産(期中平均)

流動資産回転率＝売上高*2/流動資産(期中平均)

在庫回転日数＝(たな卸資産(期中平均)/売上高)*365/2

売上債権回転日数＝(売上債権/売上高)*365/2

買入債務回転日数＝(買入債務/売上高)*365/2



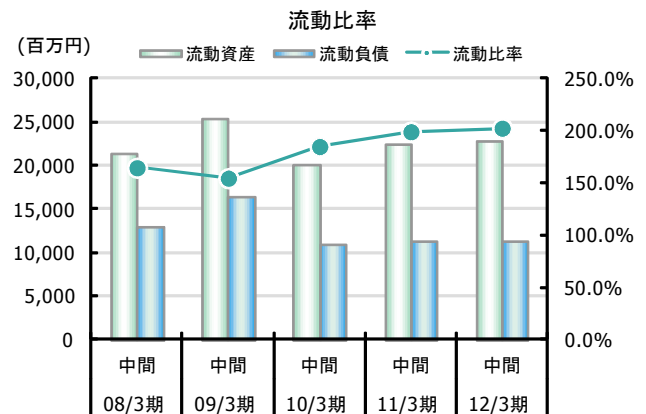
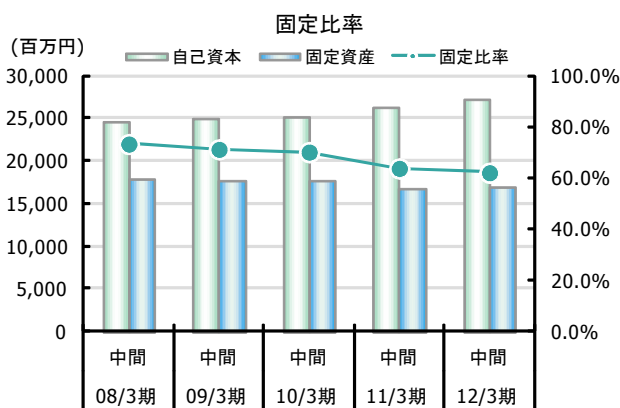
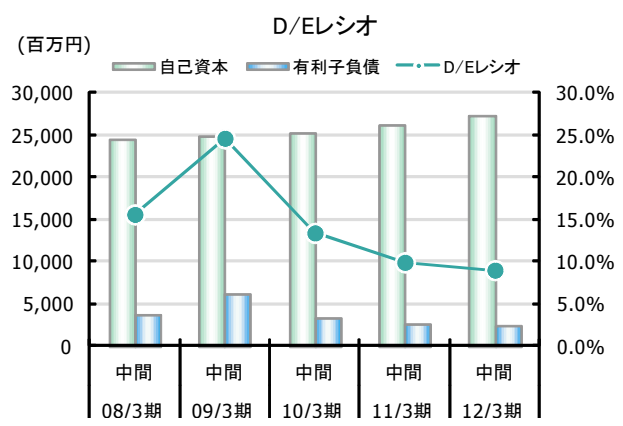
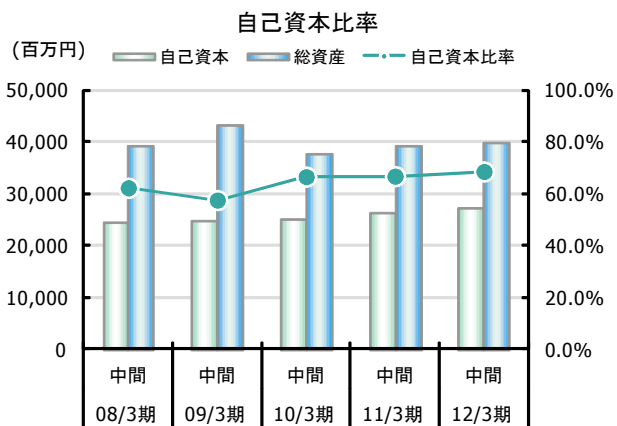
連結 安全性・その他指標
第2四半期累計期間(4月1日～9月30日)



(百万円)	08/3期 中間	09/3期 中間	10/3期 中間	11/3期 中間	12/3期 中間
自己資本	24,506	24,907	25,221	26,272	27,273
総資産	39,365	43,235	37,855	39,326	39,748
固定資産	17,959	17,735	17,686	16,752	16,931
流動資産	21,405	25,500	20,168	22,574	22,816
流動負債	12,993	16,476	10,895	11,327	11,259
有利子負債	3,831	6,140	3,389	2,614	2,460

(%)	08/3期 中間	09/3期 中間	10/3期 中間	11/3期 中間	12/3期 中間
自己資本比率	62.3%	57.6%	66.6%	66.8%	68.6%
D/Eレシオ	15.6%	24.7%	13.4%	9.9%	9.0%
固定比率	73.3%	71.2%	70.1%	63.8%	62.1%
流動比率	164.7%	154.8%	185.1%	199.3%	202.6%
自己資本利益率 (ROE,第2四半期累計)	3.2%	2.5%	1.5%	3.0%	2.6%
総資産利益率 (ROA,第2四半期累計)	2.0%	1.4%	1.0%	2.0%	1.8%

自己資本比率 = 自己資本 / 総資産
 D/Eレシオ = 有利子負債 / 自己資本
 固定比率 = 固定資産 / 自己資本
 流動比率 = 流動資産 / 流動負債
 ROE = 当期純利益 / 自己資本
 ROA = 当期純利益 / 総資産



株式情報

第2四半期累計期間(4月1日～9月30日)

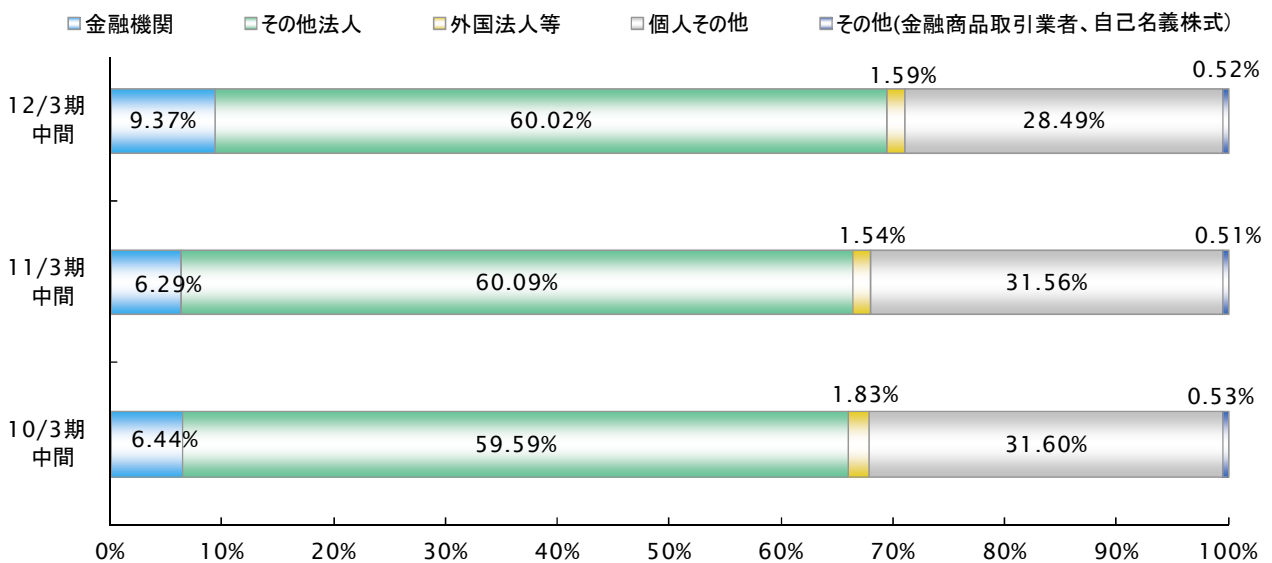


(円)	08/3期 中間	09/3期 中間	10/3期 中間	11/3期 中間	12/3期 中間
期末株価	366	200	242	195	268
1株当たり四半期純利益	9.84	7.67	4.82	9.69	8.79
1株当たり当期純利益(潜在株式調整後)	-	-	-	-	-
1株当たり純資産	302.86	307.85	311.76	324.76	-

2011年9月30日現在

大株主(上位10社)	所有株式数(千株)	持株比率(%)
宇部興産株式会社	43,144	53.66
株式会社山口銀行	3,237	4.02
日本マスタートラスト信託銀行株式会社(信託口)	2,442	3.03
日本トラスティ・サービス信託銀行株式会社(信託口)	1,460	1.81
宇部マテリアルズ取引先持株会	1,010	1.25
宇部マテリアルズ従業員持株会	850	1.05
萩森興産株式会社	519	0.64
山口産業株式会社	504	0.62
株式会社ユービー	486	0.60
株式会社長府製作所	383	0.47

所有者別株式保有の状況



お問い合わせ

宇部マテリアルズ株式会社 経営企画部 IR室
東京都中央区日本橋室町1丁目9番12号 共同ビル5階
電話: 03-3279-3231
ファックス: 03-3279-3238
URL: <http://www.ubematerials.co.jp/>